



SEZIONE 5A



SEZIONE 4A



SEZIONE 4B

LEGENDA

Gli interventi previsti sui prospetti esterni sono finalizzati a restituire l'immagine della chiesa prima dell'evento traumatico del sisma e a preservarne lo stato di conservazione con le seguenti lavorazioni di massima:

10 - DEMOLIZIONI E RIMOZIONI NEI LOCALI IN CORNU EPISTOLAE

- Rimozione degli intonaci rimaneggiati e cementizi presenti sulle porzioni inferiori delle murature; conseguente pulitura e trattamento sali resiliente del supporto murario; stesura di nuovo intonaco traspirante a base di calce idraulica naturale;
- Demolizione tramezza in laterizio forato
- Rimozione di pavimentazione in cementine e ripristino pavimentazione in cotto

11-12-13 - RESTITUZIONE INTEGRITÀ DELLE SUPERFICI DI VOLTE E PARAMENTI MURARI

- Restauro delle superfici intonacate con decorazioni a tempera su volte, cornicioni e paramenti murari attraverso la sequenza delle seguenti lavorazioni di massima:
 - Rimozione meccanica con spazzole e pennelli morbidi di depositi superficiali in caso di buona coesione della pellicola pittorica;
 - Bendaggio con velatino di garza e adesivo idoneo a sostegno delle parti in pericolo di caduta, da rimuovere dopo il consolidamento; Preconsolidamento delle superfici dipinte con soluzioni adeguate applicate a spruzzo/per impacco/ con siringhe in modo puntuale a seconda della situazione;
 - Ristabilimento della coesione degli intonaci in distacco mediante iniezioni e di stucchi anche con perni; previa saggiatura dell'area da consolidare, perforazioni con trapano manuale, aspirazione di polveri, iniezioni di acqua deionizzata e alcool, stuccatura delle fessure con malta magra e cotone idrofilo (da rimuovere successivamente alla presa del consolidante); infine iniezioni di soluzioni inorganiche chimicamente stabili e a bassissimo contenuto di sali solubili e a basso peso specifico evitando percolamenti.
 - Rimozione di sporco depositato con spugne wishab su decorazioni in buono stato di coesione e di depositi coerenti con compresse di polpa di cellulosa o sepiolite e miscele, scelte previa campionature, idonee al

supporto con interposizione di carta giapponese;

- Ristabilimento della coesione di pellicole pittoriche in distacco con miscele applicate per impacco e/o a spruzzo su superfici pulite e asciutte;
- Estrazione di sali solubili con impacchi di sepiolite e acqua demineralizzata;
- Stuccature a livello di fessure e lacune con malta compatibile con quella esistente per granulometria e colorazione, a base di calce idraulica naturale;
- Integrazione plastica di porzioni mancanti di intonaco e/o altri elementi a stucco di cornici, cornicioni e medaglioni, anche con l'utilizzo di sagome
- Finitura a pittura delle integrazioni di intonaco e stuccature operando in alternativa: per le grandi lacune, per le quali non si sarà in grado di recuperare o ricostruire il soggetto dipinto, attraverso il ricollocamento dei lacerti, si propone una rasatura a neutro di intonaco eventualmente tonalizzata; per le lacune di minore entità si prevede il ritocco pittorico ad abbassamento di tono con acquerelli e/o tempera adeguatamente diluita, al fine di restituire unità della lettura cromatica di insieme dell'opera.

- Per quanto riguarda le porzioni di volte crollate si propone la ricostruzione operando con il seguente criterio:
 - Ricostruzione di crolli parziali di volta in muratura con laterizio posato in "foglio";
 - Ricostruzione (a) di crolli totali di volta in muratura con nuove volte intonacate realizzate in nervometal fissato alle travi di copertura con montanti e traversi lignei, in addossamento a porzioni di volta in muratura esistenti previo smontaggio (b) di piccole porzioni pericolanti di volte in muratura per regolarizzarne il fissaggio.

14 - RESTAURO SOLAIO LIGNEO

- In corrispondenza del locale in "cornu epistolae" vi è un solaio ligneo decorato, parzialmente nascosto da controsoffitto in cartongesso. Si ne prevede il restauro, previa rimozione degli elementi in gesso, con le seguenti lavorazioni di massima:
 - 1. Rimozione sporco incoerente con pennelli morbidi e piccoli aspiratori;

2. Fissaggio preliminare delle decorazioni adesivi sintetici o di origine animale;
3. Pulitura da depositi induriti o grassi a tampone o pennello con solventi organici e/o soluzioni basiche previa campionature;
4. Trattamento biocida a spruzzo o pennello e con iniezioni per trattamento in profondità;
5. Stuccatura di lacune con stucco o tasselli lignei compresa carteggiatura e finitura a ritocco pittorico;
6. Riduzione interferenza visiva con acquerelli previa campionature e accordi con la D.L..

17 - RESTAURO VETRATE

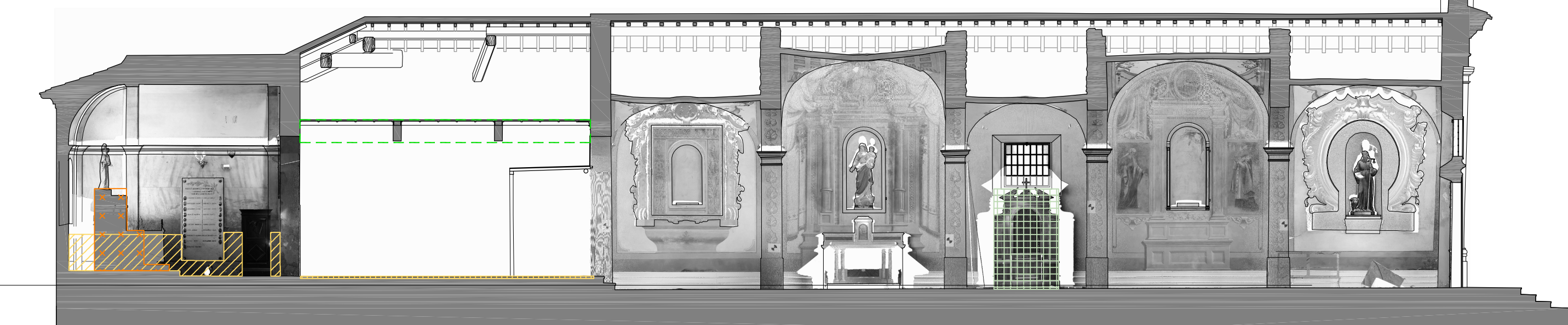
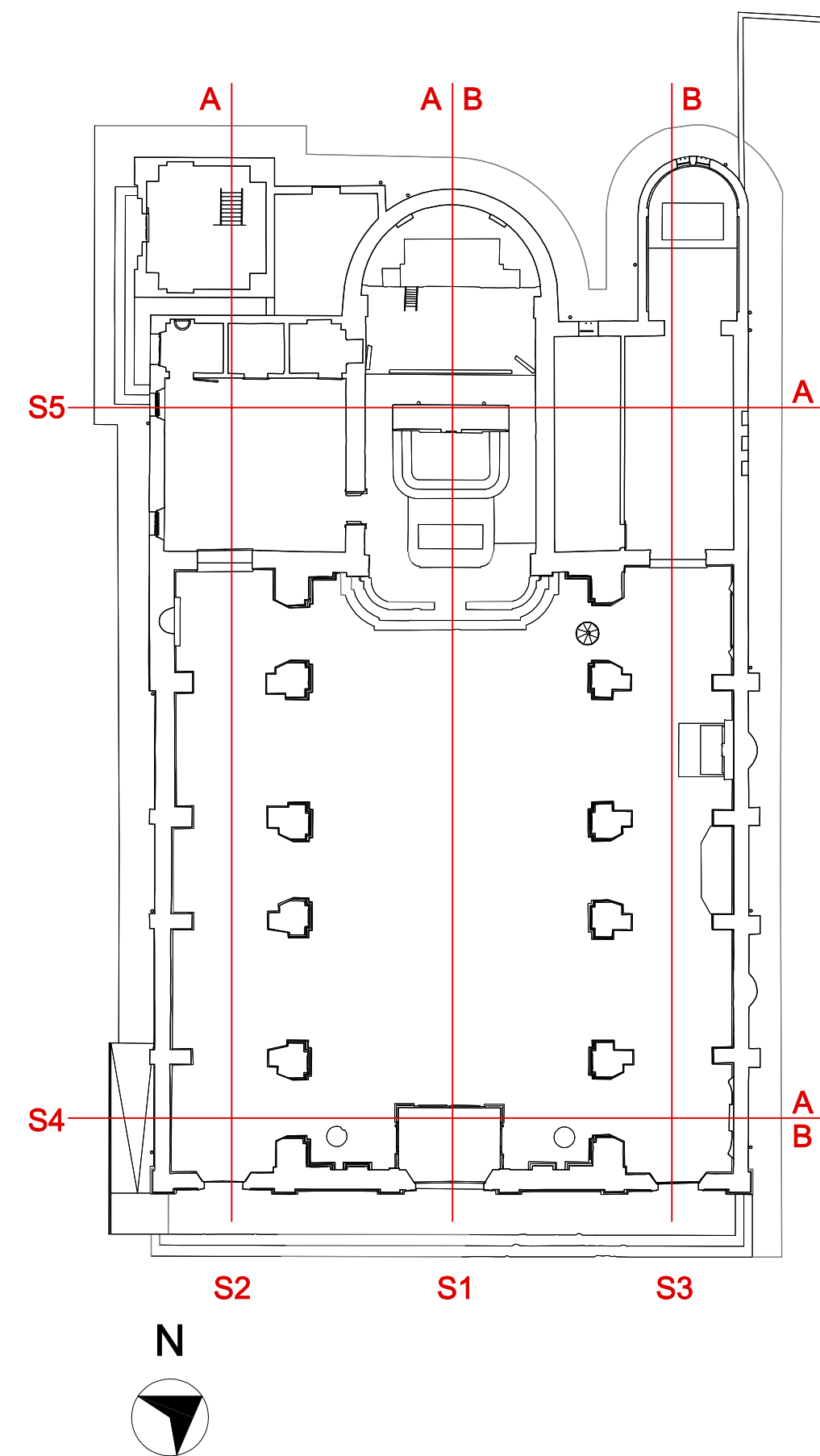
- Il restauro dei serramenti e vetrate con telaio metallico esistenti prevede le seguenti lavorazioni di massima:
 - Rimozione e trasporto in laboratorio di vetrate e telai e successivo rimontaggio;
 - Restauro delle vetrate compresi sostituzione di tessere vitree mancanti o irrimediabilmente danneggiate, restauro telai metallici e fornitura e posa di controvetto esterno di sicurezza;
 - Restauro dei telai metallici fissi in loco.

18 - RESTAURO ELEMENTI LAPIDEI E/O IN MURATURA DECORATA A SCAGLIOLA

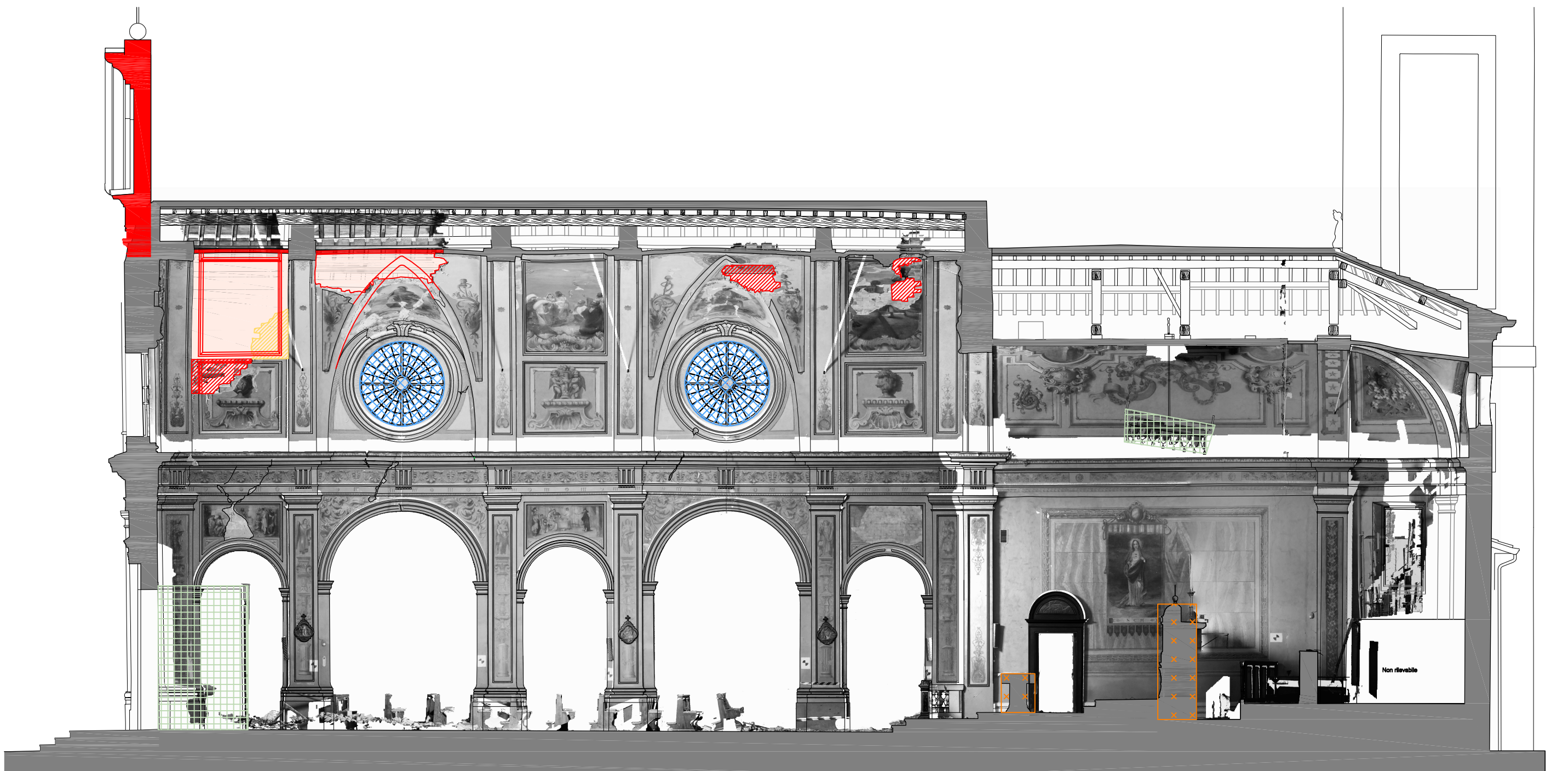
- Il restauro di altari, mensa, balaustra e altri elementi prevedono le seguenti lavorazioni di massima:
 - Rimozione dello sporco incoerente, guano con le precauzioni a norma di legge e/o altre sostanze più coerenti con adeguate soluzioni previa saggi di pulitura;
 - Ristabilimento della coesione di scaglie e frammenti anche con inserimento di perni e l'integrazione di parti mancanti;
 - Stuccature di fessurazioni con pasta di marmo e successivo adeguamento cromatico con velature;
 - protezione superficiale con stesura a tampone e lucidatura con panni morbidi.

19 - RESTAURO ELEMENTI LIGNEI

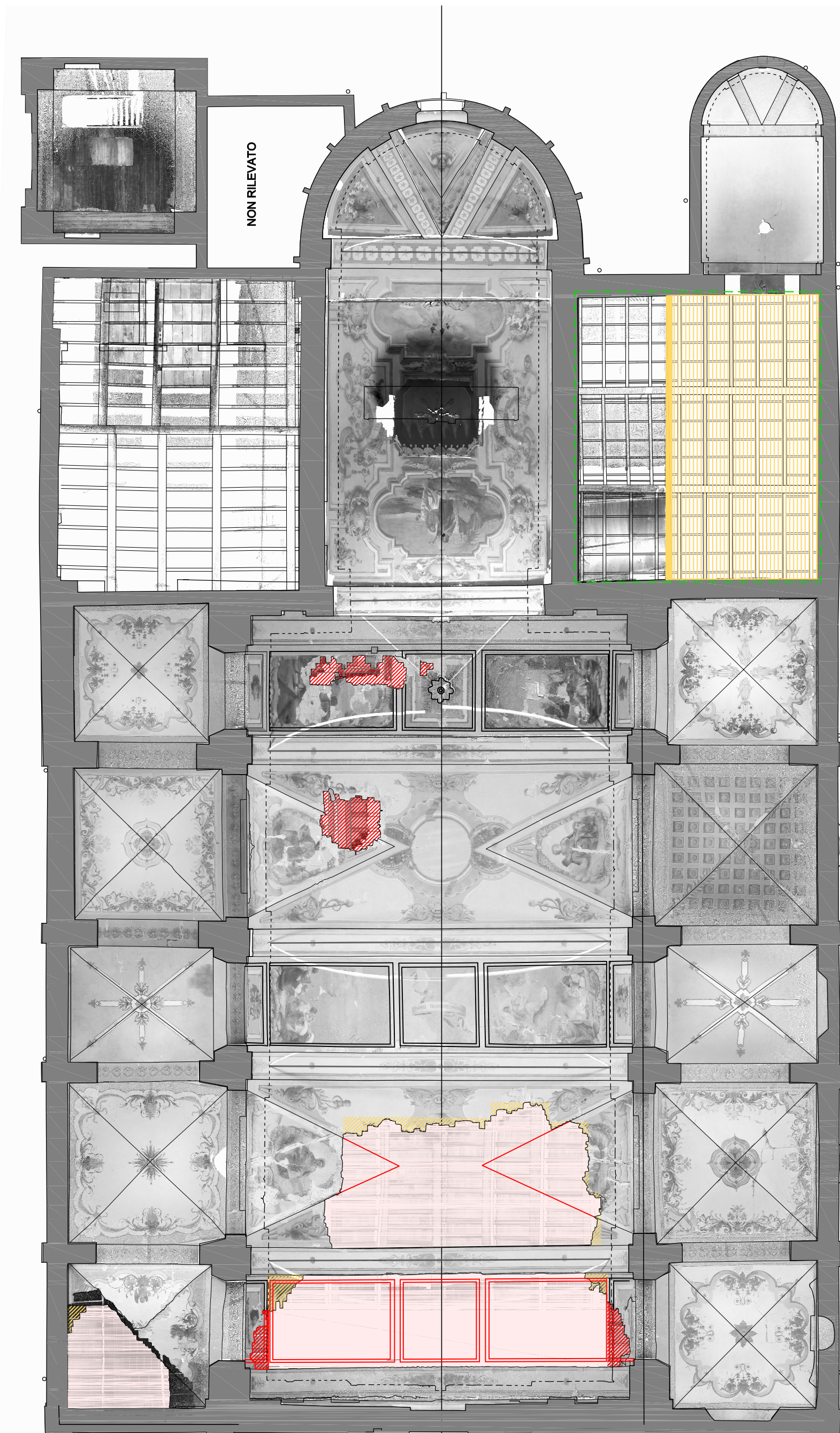
- Il restauro degli elementi lignei, quali portoni di ingresso, bussola, confessionali, banchi, porte interne, pulpito, capocielo e altri elementi prevedono le seguenti lavorazioni di massima, con possibilità di modifica in accordi con la D.L. e le Autorità competenti, in fase esecutiva:
 - Rimozione dello sporco incoerente, guano con le precauzioni a norma di legge e/o altre sostanze più coerenti con adeguati solventi;
 - Trattamento con sostanze biocide;
 - Stuccature lacune anche con tasselli di legno;
 - Ricostruzione di parti mancanti e realizzazione di panche in sostituzione di quelle irrimediabilmente danneggiate;
 - Rigenerazione della vernice



SEZIONE 3B



SEZIONE 1A



PIANTA VOLTE

| | | |
|---|---------------------------|---------------------|
|  REGIONE LOMBARDIA Regione Lombardia PROVINCIA DI MANTOVA  COMUNE DI SAN GIOVANNI DEL DOSSO  DIOCESI DI MANTOVA UFFICIO BENI CULTURALI ECCLESIASTICI T. 0376196111 F. 0376224740 beniculturali@diocesimantova.it S.E.E. s.r.l. Prestazioni di servizi RESPONSABILE DEL PROCEDIMENTO Gen. Riccardo Piccolini | | |
| PROPRIETÀ: PARROCCHIA DI SAN GIOVANNI DEL DOSSO PARROCO - LEGALE RAPPRESENTANTE: DON PAOLO AZZINI Via Roma, 11 - 46020 San Giovanni del Dosso (MN) - Tel. 0386757082 | | |
| INTERVENTI DI RESTAURO E CONSOLIDAMENTO STRUTTURALE DELLA CHIESA PARROCCHIALE "SAN GIOVANNI BATTISTA" DI SAN GIOVANNI DEL DOSSO (MN) A SEGUITO DEGLI EVENTI SISMICI DEL MAGGIO 2012 | | |
| PROGETTO ESECUTIVO PROGETTO ARCHITETTONICO STRUTTURALE | | |
| STATO DI PROGETTO - RESTAURO PIANTA E SEZIONI | SCALA 1:100 | |
| PROGETTISTI: ING. ALBERTO MANI ARCH. LUCIANO PASTORIO ING. PAOLO RAVELLI VIA A. SACCHI, 6 - 46100 MANTOVA tel. 0376 226853 - fax 0376 750694 - e-mail: alberto.mani@studiosocricomp.it ARCH. MARTA FASOL VIA D. MANIN, 8 - 37122 VERONA tel. 033 4819653 - fax 045 4881277 - e-mail: info@emmacstudio.it IMPANTI MECCANICI PERLINO, GIORGI LORENZO VIA S. PERTINI, 2/C - 46020 PEGOGNAGA (MN) tel. 0376 4203859 - fax 0376 507917 - e-mail: lorenzo.giorgi@infrafree.it IMPANTI ELETTRICI ING. ALLEGRETTI DARIO VIA ROMA, 9 - 46020 PEGOGNAGA (MN) tel. 0376 550776 - tel. 0376 6462023 - e-mail: info@darioallegretti.it | emmacstudio Allegretti | |
| RILIEVI: POLITECNICO DI MILANO - POLO TERRITORIALE DI MANTOVA Laboratorio di Ricerca Mantova - Hentrich group (Heritage Survey Technology) - Dipartimento A.B.C. | | Data Giugno 2016 |